

# 星の街通信

春号 Vol.34  
2017/4/15

## 毎日を快適にする 便利グッズをご紹介します

いぐり凧のミミに学ぶ～連載・凧工房より～

スクール拝見4 モダンアートフラワー教室

長谷川病院 医療支援室より

胃手術後障害～その9（残胃の癌）

方言

歯の神経をなるべく残すための治療方法①

当たり前？

版画いろいろ

お知らせ

星の街ギャラリー 展示・イベント スケジュール

LET'S TRY 脳活パズル 第1回

レシピ 菜の花のお浸し

インフォメーション



# 毎日を快適にする 便利グッズを ご紹介

## あゆみシューズ

毎日の暮らしの中で、靴は欠かせない存在です。しかし足のむくみや身体機能の低下にもなると靴が履きづらくなる方も多々あります。そのような方々におすすめなのが『長谷川病院』の一階にある『泉商事売店』で販売している「あゆみシューズ」です。歩行に不安や困難を感じる方に向けて作られたシューズは、実際に履かれた方の意見や要望をもとに、機能やデザインを考えて設計されているので、介護施設で生活する高齢者の方にも愛用されています。



撥水加工  
抗菌・防臭加工  
手洗い可能

- 「あゆみシューズ」4つのポイント
- 1 大きく開くので、足の出し入れがしやすい。
- 2 ベルトで簡単に調整できる。
- 3 ヘルトが甲全体にやさしくフィットする。
- 4 多様なサイズに対応できる。

※サイズはSS（20.0〜20.5cm）から6L（28.0〜28.5cm）、足囲はE〜11Eまであります。左右の足のサイズが違う人も多いため、片方のみの販売も行っています。

売店にはブラウン（L〜3L）の在庫があります。別の色やサイズをご希望される場合は、取り寄せになります。価格はサイズによって異なりますので、お問い合わせください。

折返くまの爪は、  
縦の溝で握り同様に  
木炭のOK



長さは32cmあり、持ち手部分と塗付面が内側に7度曲がっています。塗りやすい長ささと角度で設計されているので、手が届きにくい場所に薬を塗る際に重宝します。



星井町薬局



・力を入れて塗ると「セヌールⅢ」が折れてしまうことがあります。

・ゴシゴシこすると、お肌を傷つけることがあります。

手の届かない背中にクリームやローションを塗るときに便利なのが『星井町薬局』で販売している塗るまごの手「セヌールⅢ」です。『なかにたに皮ふ科』の中谷先生からの要望で取り扱われることになりました。塗布部分は抗菌パットスポンジになっており、そこへクリームやローションを延ばして使えます。塗るときは、スポンジ部分を背中にやさしくあてるだけです。使用後にスポンジ部分を水洗いすれば、何度も繰り返し使えます。

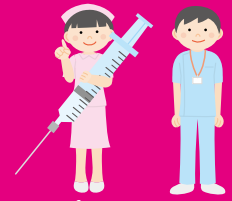
## セヌールⅢ

泉商事売店





## 病気・介護（在宅）・受診 いろいろな制度について どのようなことでもご相談ください



### 相談内容

- 治療について、生活や退院後、入院生活における不安や疑問
- 医療費や経済的な相談、療養生活における問題
- セカンドオピニオンについて（他病院へ治療などの相談をしたい）
- どこに相談してよいか分からないこと（何科に受診したらよいか）など



患者様に切れ目のない医療・看護・介護サービスが提供できるよう支援・調整することを役割として、他病院・診療所や福祉サービス機関や訪問看護ステーション・院外薬局などとの連携窓口として、平成21年6月に地域連携室を起ち上げました。

平成27年6月には医療支援室として、地域連携業務の拡大や院内連携の強化を促進させ患者さまやご家族さまが安心して、治療や療養に専念していただけるように、専任看護師と専任社会福祉士等が相談対応させていただきます。

相談窓口は受付横にあり、相談の内容に応じて専門の担当者が、相談室やカウンターでお話しをゆつくり伺います。

下のグラフは、業務実績を示しています。年間の医療・福祉相談件数は約920件ありました。

主な相談は病気や療養上の不安や問題、在宅介護やひとり暮らしの不安などです。

他の病医院からのご紹介件数は平成27年が560件に対して平成28年は770件と増加し、新患者数も約440人と増えています。

今後も、患者様やご家族様、地域住民の方々と対話を促進することを通じて、信頼関係を築き「医療・介護・予防・住まい・生活支援」などをサポートさせていただきます。

### その他の業務内容

#### 〈病診連携、病病連携〉

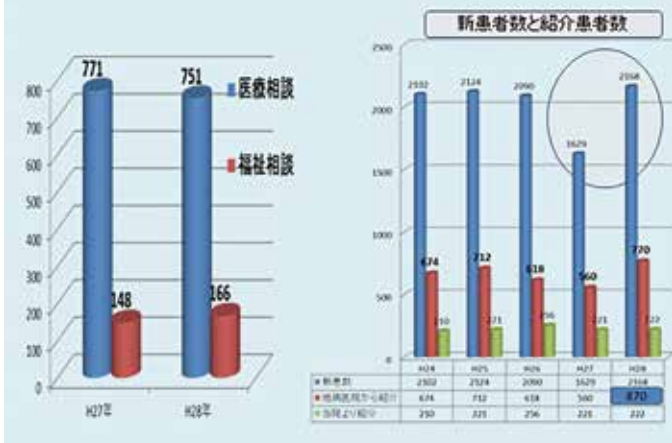
- 紹介患者様の予約・診察
- 他の医療機関へ診察や検査予約
- 地域医療機関等との連携や広報

#### 〈退院支援〉

- 在宅療養・施設入所などの支援
- 介護保険・福祉制度に関する相談
- 関係機関相談担当者からの連絡窓口
- その他介護相談



### 業務実績

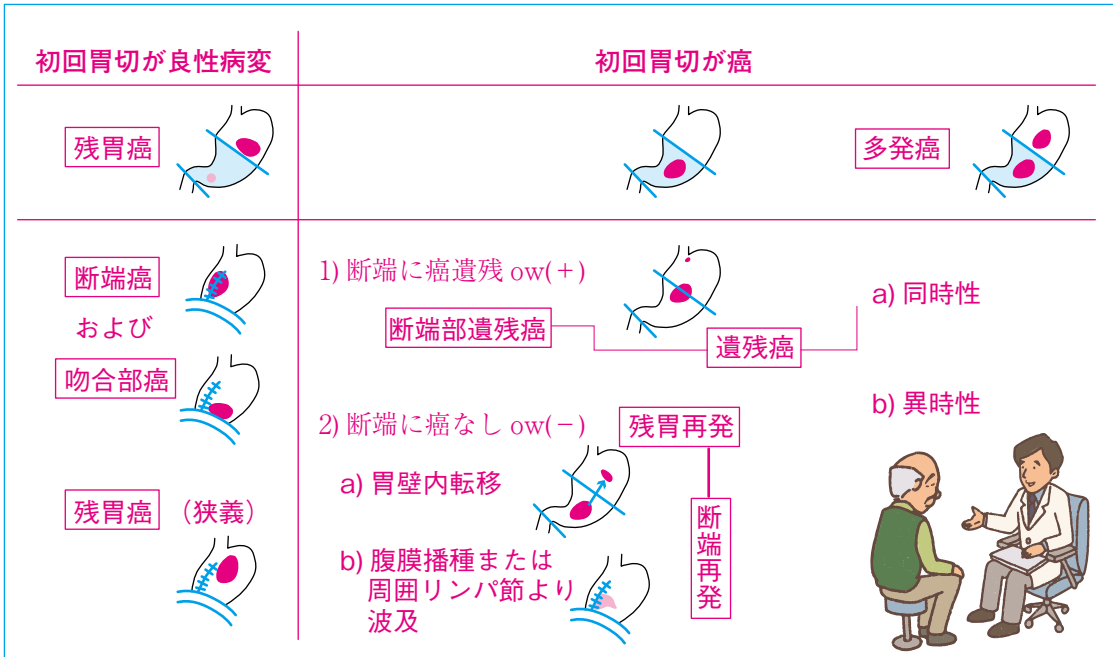


#### 相談対応時間

曜日	時間	9:00~12:00	14:00~17:00	15:00~18:00
月		●		●
火		●		
水		●		●
木		●		
金		●		●
土		●	●	

相談されたことにより不利益を受ける事はなく、プライバシーの保護を遵守いたします。

八木外科クリニック 院長 八木真悟



このシリーズもそろそろ最終章です。

残胃癌とは、手術後の残された胃の癌です。以下の文面と、表を参照してください。

■残胃癌 (良性腫瘍術後、別に出現した癌)

■断端癌 (癌の遺残)

■吻合部癌 (癌の遺残)

■残胃癌 (悪性腫瘍術後、転移)

これ以外に、別の場所の癌の見落としもあります。

標準手術では、胃癌の発生頻度の高い部分が切除されるので、手術前診断の見逃しと、手術の遺残が大きな原因です。私が医師となった30年前と比較すると、随分と少なくなりました。ただ、これには胃癌自体の発生率が、少なくなっただけでなく影響しています。とにかく胃癌の手術をした人は定期的に内視鏡検査を含めて検査をすることをおすすめします。

なかに皮ふ科クリニック 院長 中谷友美

2017年春を迎えました。新入学、就職、

転居などなどの春。大きなランドセルを担いで小さな新一年生が歩いていくのを微笑ましく見守る季節です。初めて歩く毎日の長い登校の道すがら転んでしまう新一年生も少なくありません。軽い擦り傷なら、水で洗って保健室で絆創膏を貼ってもらうこともあるでしょう。さてこの絆創膏、皆さんは何と呼んでいますか？私の実家では、母親はいつも「リバテープ」と呼んでいたもので、そういう名前だと信じて疑わなかったのですが、これにはかなり地域差があるようです。カットバン、サビオ、バンドエイドなどなど・・・ちなみに富山ではキズバンと呼ぶことが多いようです。

このように方言による違いは医療界においてもよく経験します。例えば口唇ヘルペス。これは単純ヘルペスウイルスによって起こる病気で、疲れがたまったり風邪をひいたりした時に、唇や口の周りに小さな水ぶくれがでて、チクチクした痛みを伴うものですが、俗には「ねつのはな」とか「かぜのかた」とかちよっと風情のある呼び方をします。健康な方であれば、放置していても2週間前後で自然に治っていきますが、痛みがあったり見た目の問題もありますので、はやく治すためには抗ウイルス剤の飲

み薬や塗り薬で治療します。

春は大人も子どもも、新しい環境の変化についていけないこともあるでしょう。『ねつのはな』がでてしまったら、ちよっとゆっくりしられというサインなのかもしれないですね。お花見をしたり、美味しいものを食べたり春の一日をのんびり楽しんでみてはいかがですか。あ、しかしヘルペスは疲れだけでなく紫外線にも弱いもの。お天気の日には必ず紫外線対策をしてお出かけください。

ちなみに今(3月半ば)の私はWBCに夢中です。現在2次リーグを全勝で終え、いよいよアメリカに侍たちが出発しました。新入学、新社会人のみなさん、どうぞ待たないでJAPANのように不屈のスピリッツで新しい環境に飛び込んで行ってください。どちらも期待していますよ！



こんにちは、はぎなか歯科クリニックです。ついこの間まで『歯内療法』という歯の神経の治療のための講習会に1年かけて横浜まで通い勉強してきました。3月をもって無事終了です。

講師の先生はその歯内療法の先進国、アメリカのペンシルバニア大学へ留学し知識と技術の両方を修め、専門医を習得なさっている方でした。



歯学生時代に教科書を広げ、睡魔と闘いながら勉強したことが過去のものになっていることも非常に多いという事実が驚愕。もちろんすべての過去のものというわけではありません。15年前と比べると歯科医療も進歩しているということですね。

土曜日	5:00	起床
	7:10	始発の飛行機に搭乗
	9:00	羽田から横浜へ移動し会場到着
	9:30	講義開始
	17:00	講義終了
	18:00	講師の先生や受講生の先生方々との懇親会
日曜日	9:30	講義開始
	16:30	講義終了
	18:00	飛行機に搭乗
	20:00	帰宅→寝る
月曜日診療		

横浜中華街のすぐ近くでの講習会ということもあり、観光したいなと思いつつも、左上のような日程でしたので、結局、観光など一度もできませんでした。しかし、非常に重要な知識と技術を得ることができましたのでその一部をご報告いたします。

今回ご報告いたしますのは、歯の神経をとらないといけない場合の治療方法ではなく、そうなる前の歯の神経を守る『歯内療法』という治療方法についてです。

むし歯の治療はその大きさと歯の神経や周囲の組織の状態により治療方法が変わってきます。むし歯の症状・進行度合いにもよりますが以下の治療方法が候補として考えられます。

- ① インレー修復やコンポジットレジン充填
- ② 生活歯髄療法
- ③ 抜髄
- ④ 何もしない
- ⑤ 抜歯

患者様自身が選択することのできる選択肢には上記の5つの方法があります。なんと、治療を行わずに何もしないで様子を見ることや歯を抜いてしまうことも行うかどうかは別として選択肢のひとつとして挙げることができるのです。それぞれについて詳しく見ていきましょう！

## インレー修復

① むし歯の除去



麻酔後にむし歯を削合し、除去します

② 裏装



むし歯が深いところは裏装を行い、滲みにくくようにします

③ 印象採得



型取り・咬み合わせの採取を行い、仮の封をして1回目の治療は終了です

④ 完成



2回目にはインレーが出来上がってきて調整の後に着合していきま

### ① インレー修復

むし歯を取り除き、部分的な詰め物で治す方法です。治療回数は2回です。

〈注意事項〉

・1回目と2回目の間は仮の封となります

冷たいもの・甘いものがしみたり、咬んだ時に痛みが出る場合があります。仮の封がはずれるとしみますので治療中の歯では咬まないようにしてください。

・インレーを着合する時にしみる場合があります  
その際には麻酔を行い着合していきます。

・インレーが合着された後しばらくの間、冷たいものがしみたり、硬いものを咬むと痛みが出たりすることがあります

これは、神経への刺激が一時的な知覚過敏症状を引き起こすためです。数日〜2週間ほどで落ち着いていきます。知覚過敏症状が強く出た場合には、神経を落ち着かせるために知覚過敏の処置を行います。2ヶ月以上経過しても、しみるのがおさまらない場合には歯の神経を取る可能性もあります。

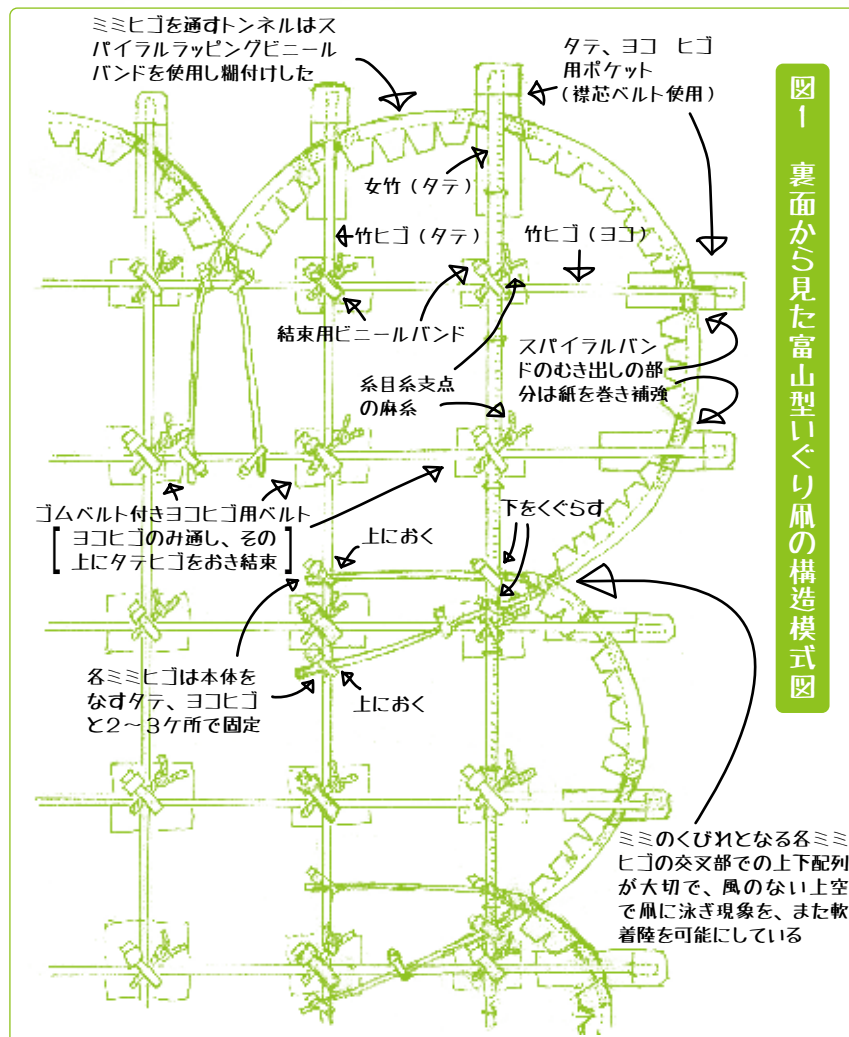
今回はここまで。次回に続きます。



# いぐり凧のミミに学ぶ

長谷川 眞常

日本の凧の会会員 富山市  
 隠岐いぐり凧保存会富山支部  
 富山長谷川病院風神会代表



①はじめに (ミミとの出会い)

隠岐いぐり凧の構造を見て、骨組みと紙との接点が、糊付するミミヒゴの周りに局限していることを知って以来、組み立てには結束用ビニールバンドを利用し、終わればそれを切断して、ばらして梱包出来る富山型いぐり凧を開発して、早や7年の月日が経過しました。その間、新しく凧を作る毎に、どこかに新しい工夫を加えることを楽しみながら、いつの間にか地下工房には

40枚近くの凧が出番を待っております。制作過程で一番苦勞したのがミミの部分で、ミミヒゴを通すトンネルを作るためのいろいろな布を準備し、襷をつけながらのミシン縫いに四苦八苦し、それに代わる紙を使って、なんとかトンネルが作れないものかと思案に暮れた日々の中、「こんなモノがあるよ」と持ち込まれたのがスパイラルラッピングビニールバンドでした。らせん状に切り込みの入ったこのパイプは、ミミの線にそって程よいカーブをつけ

ながら、紙面で包み、糊付けすることの出来る優れたもので、お蔭で隠岐いぐり凧の本来的姿に、一歩近づけたかな?と秘かに自分なりに納得しております。(図1参照)  
 次に挙げたテーマは凧の大型化で、アルミパイプでつないだ竹ヒゴを用い、六畳から八畳、さらに十二畳と、凧を大きくしても富山型いぐり凧は遅く、風さえあれば何ら支障なく揚がることを確認しながら今日に至りました。(写真参照)

(次号につづく)



8畳大凧 左馬号  
 平成26年5月  
 越中大門の空に舞う



12畳大凧 寿号  
 平成28年4月10日  
 隠岐いぐり凧祭会場にて出番を待つ



くすりになる話

## 当たり前前？

星井町薬局管理薬剤師 佐藤 徹也

ネット通販の普及で宅配便の需要が飛躍的に増えています。

欲しい商品が明確な場合は店まで購入に向かう手間がかららず、その利便性は言うまでもありません。さらにサイト上には関連商品がずらりと表示され、より気に入った商品にたどりつくこともあり、次もまた利用しようとなるのです。

薬局においてはネット通販の購入もありますが、必要に応じて宅配便による荷物の発送も利用しています。

必然というべきか、ここに来て宅配業者のドライバー不足や疲弊が大きく取り上げられるようになりました。現在に至るまでの業者間競争、メーカー・通販業者・宅配業者の関係、世界でも群を抜く配送の速さや時間指定配送、再配達の問題なども報じられています。料金体系や受取方法の改革など、今後どうあるべきかの議論が行われていて現在進行形で変化していくのだと思います。

このことで1つ思ったのが、当たり前前だと思っていたことが当たり前ではなかったということです。

宅配便に限らずどんなサービスでも、提供する側からすれば向上に努めるのは当たり前かもしれません。しかし受け手側が、



対価を支払っているのだから、客なのだからしてくれて当たり前だろうという考え方が過ぎると、その人のみならず社会全体がお寒いものになってしまうように思います。超高齢化社会をむかえ人手や人材不足の業種が増えている今、サービスの受け手側にも多少のことは受け入れる柔軟性が求められているのではないかと思います。小さな一薬局ですが、利用下さる方々ながりのある業者さんや関係者の方々と、よりよい関係をつくっていければよいなと思いました。



## 版画いろいろ

星の街ギャラリー 松本のり子



ひと昔まえ、プリントごっこというミニ印刷機が流行ったことを覚えていらっしやいますか。年賀状づくりにも重宝しましたよね。ちまちまと彫ってつくるイモ版や木版と違って、バチン！ピカッ！で版ができるという手軽さ。便利。

しかし今ではデジタルカメラ、スキャナー、プリンターといった文明機器が出回り、より簡単に印刷できるようになりました。もっと便利。

イモや木などを彫ってつくる版画は、彫り残された高い部分にインクをのせて紙などに写し取るもので、「凸版(とっぱん)」と呼ばれます。見て字のごとし。江戸時代のかわら版とかですね。

逆に彫った溝にインクをつめて強い圧をかけ溝からインクを写し取るものは「凹版(おうはん)」です。銅版画なんかがこれ。

プリントごっこは「孔版(こうはん)」といわれるものにあたります。シルクスクリーンといえはご存知の方も多いでしょうか。

絹などの布地には、そもそも織物ですから細かい穴があいています。インクをのせたくない部分の穴をふさぎ、必要な所は穴を残し上からインクを落とす技法です。友禅などの型染めや、ステンシルと同じ原理。シルクスクリーンは何にでも印刷できるの

で、看板やTシャツなどいろいろな日用品に使われています。

文書、本、雑誌などの「印刷物」は、「平版(へいはん)」という技法の応用です。代表的なものがりトグラフ(石版)です。石版石という石の表面に油性の画材で形を描くと、化学変化をおこして油分を吸着するようになります。他の部分は油をはじくので、ローラーでインクをのせると描画部分だけのうのが一般的で、印刷機もこの金属板を版として使います。

ご家庭でもすっかり一般的になったカラープリンターは、印刷屋さんの製版方法(色を細かい点に分解し、シアン、マゼンタ、ブラック、イエローの4色のかけあわせであらゆる色を表現する)と同じ仕組みです。写真やイラストなど、きれいな色のものがおうちで印刷できるようになりました。とっても便利。



チャールズ・ペニー「イオニアンIV」シルクスクリーン (長谷川病院所蔵)

## スクール拜見④ モダンアートフラワー教室



モダンアートフラワーは、インテリアとして空間に飾れる布でできた造花のことです。月1回の教室では、モダンアートフラワー協会アートフラワーデザイナーの福岡力子先生が指導を行っています。

教室では決められた題材やテーマを設けておらず、ひとり一人が自由な作品に挑戦できます。生徒さんは、まず作りたい作品のイメージを決めたら、シルクやビロード、綿などの布を、花びらや葉の形に切って、染料を混ぜて着色するところから作業を始めます。そして染めた布を、型をつくり、こてでワイヤーを添えて、一本の花にします。花瓶に挿したり床に置いたりなど多彩な飾り方ができますが、ボリューム感を出すことで作品としての美しさが発揮されるので、一つの作品には5〜6種類以上(数十本)の花が組み合わされています。

月1回教室に通えば、半年余で一つの作品が出来上がります。

3〜4年に一度、生徒さんの作品を展示する機会が設けられています。

今号の『星の街通信』の表紙は、

福岡力子先生の作品です。



## 星の街ギャラリー 展示・イベント スケジュール

4月中旬～7月下旬

### 池坊いけばな教室

4月18日 日  
5月2日 日・16日 日  
6月6日 日・20日 日  
7月4日 日・18日 日

谷 光恵  
(池坊富山支部・池坊華道会 常任委員)  
◆池坊中央研修学院  
・特別科卒業  
・総合特別科修了  
(生花研究室・立花研究室)  
◆池坊学術研究室  
・柴田英雄生花ゼミ 修了  
☎ TEL/FAX 076-435-0287  
mobile 090-3760-8647

### 押し花サークル すいげつ

4月27日 日・28日 日  
5月11日 日・12日 日  
25日 日・26日 日  
6月8日 日・9日 日  
22日 日・23日 日  
7月13日 日・14日 日  
27日 日・28日 日

五十嵐 翠月



### トールペイント教室

4月24日 日  
5月18日 日

その他日時は  
お問い合わせください

南 理恵  
(Jouet・カントリーアート認定講師)  
☎ r-minami@tym.fitweb.or.jp



### 酒井麻見書道教室

4月15日 日  
5月6日 日・20日 日  
6月10日 日・24日 日

各土曜日 午後2:00～3:30  
午後3:30～5:00

酒井 麻見  
(公財)独立書人団審査委員  
(財)毎日書道展審査委員  
富山県独立書人団事務局長  
富山県書道連盟評議員  
上市美術会事務局

(月謝) 月2回 4,000円  
お子さんから大人まで (毛筆・硬筆)

### かな書道教室

5月12日 日  
6月2日 日  
7月7日 日  
8月4日 日

帳山 真実子  
(藍符会理事・読売書法会幹事・富山県書道連盟会員)  
☎ kananohi@yahoo.co.jp



### モダンアート フラワー教室

4月19日 日  
5月10日 日  
6月21日 日  
7月19日 日

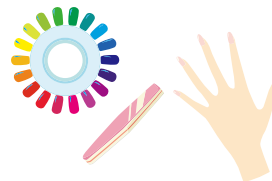
福岡 力子  
(モダンアートフラワー協会 アートフラワーデザイナー)



### ネイルケア

日時はお問い合わせください

小林美恵子  
(キューティーパーフ・ネイル)



5/18 日～21 日  
【切り絵九人展】  
切り絵

6/8 日～11 日  
【切り絵峯の子会展】  
切り絵

6/15 日～18 日  
【絵手紙サークルうさぎ展】  
絵手紙

6/25 日～29 日  
【代谷松男展】  
絵画

日程は変更になる場合があります。事前に各教室、または泉商事 (TEL 076-491-2007) までご確認ください。

## お知らせ

平成21年以来、8年の間さまざまな形でご利用いただきました星の街ギャラリーですが、平成29年12月をもちまして業務を終了することとなりました。

ご利用を予定していらっしゃる方々にはご迷惑をおかけし、大変申し訳ございません。

これまでたくさんの方々にご愛顧いただきましたことを深く感謝し、心より御礼申し上げます。ありがとうございました。

有限会社泉商事 取締役社長  
八木 雅子

『葉っぱのたね』さんが移転されたため、もとの店舗部分が空いています。

第1展示室を展示ご利用される方は、プラス1日1,500円でこのスペースの壁面を展示に追加ご利用いただけます。このスペースのみを教室などでご使用される方は、1日2,700円を申し受けます。

右記貸切利用以外では、オープンスペースとなっていますので、どうぞご休憩などにご利用ください。





春になり、何か新しいことを始めようと考えていらっしゃる方も多いのではないのでしょうか。

先日新聞で、定年退職後新しい趣味や仕事にトライしているアクティブシニアの方々の様子取材した記事を読み、いくつになっても前向きな姿勢に感心しました。六十の手習いでそろばんやピアノを通い始めた方は、指先を使うことで認知症の予防にも良いと実感していらっしゃるそうです。私もリビングの片隅で飾り棚代わりになっているピアノを見ながら、思わず苦笑いしてしまいました。

ここでは手っ取り早く解くと脳が活性化!?するパズルをご紹介します。目標タイム内で解けるか、トライしてみてください。今回は、等式虫食い算で記憶力を鍛えましょう。

4つの箱の中に「+・-・×・÷」を1度ずつ使って等式を完成させましょう。  
 (目標タイム ~30代:3分 ~40代:4分 ~50代:5分 60代~:6分)

【例題】

$$5 \square 1 = 7 \square 2$$

$$1 \square 4 = 9 \square 3 + 2$$

【例題の答え】

$$5 \times 1 = 7 \div 2$$

$$1 \div 4 = 9 \div 3 + 2$$



【問題】 (答えはページの一番下にあります)

①  $3 \square 2 = 9 \square 3$   
 $1 + 4 \square 1 = 6 \square 2 + 3$

②  $6 - 3 \square 1 = 5 \square 2$   
 $8 - 7 \square 2 = 8 \square 4 + 1$

③  $5 \square 2 - 6 = 8 \square 4 + 2$   
 $9 \div 3 \square 1 = 7 \square 3$

どうでしたか? 久しぶりに頭を使って、スッキリした気分になれたのではないのでしょうか?  
 次回もお楽しみに!

## 春のオススメレシピ 菜の花のお浸し

長谷川病院 管理栄養士  
高松 佳世

菜の花は、冬から春先くらいまでしかお店に出回らない、季節感を感じさせる食材です。料理をするときには、ミネラルが豊富でアクも少ないため、茹ですぎないことがポイントになります。お浸し、辛し和えなどが多いですが、サラダ、スープ、パスタなど和食にも洋食にも使える食材ですので、この季節には是非、食べたいものです。



【材料 (2人分)】

菜の花	100g
うす揚げ	10g
しょうゆ	10g
上白糖	2g
みりん	2g



【作り方】

- ①菜の花は塩茹でし、適当な長さに切ります。
- ②うす揚げは熱湯をかけ、短冊に切ります。
- ③調味料と和えます。

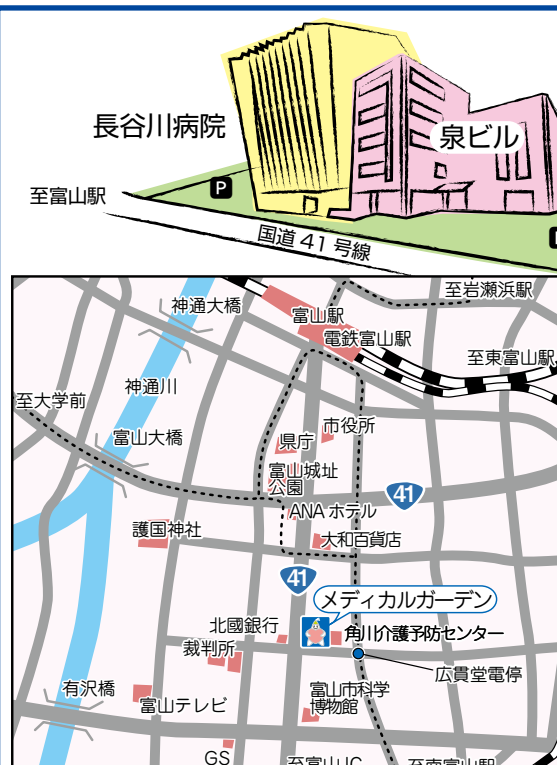
③  $7 \div 1 = 1 \div 3 \div 6$   $2 + 4 \div 8 = 9 - 2 \times 9$  ②  $1 + 4 \div 8 = 2 \div 7 - 8$   $2 \div 5 = 1 \times 3 \div 9 - 6$  ①  $8 + 2 \div 9 = 1 \div 4 + 1$   $8 \div 6 = 2 \times 9$  ①

# インフォメーション

病院名	受付時間	月	火	水	木	金	土	日
長谷川病院 ☎076-422-3040	8:30~11:30	●	●	●	●	●	●	/
	14:30~17:30	●	/	●	/	●	◆ 13:30 16:30	
祝祭日は休診です。								
八木外科 クリニック ☎076-422-0055	8:30~12:30	●	●	●	●	●	●	/
	14:00~18:00	●	/	●	/	●	●	
祝祭日は休診です。								
なかに皮ふ科 クリニック ☎076-421-1275	9:00~12:15	●	●	●	●	●	◆ 9:00 12:45	/
	14:00~17:45	●	●	/	●	●	/	
祝祭日は休診です。								
はぎなか歯科 クリニック ☎076-422-0200	9:30~12:30	●	●	●	●	●	●	/
	14:00~19:00	●	●	●	●	●	◆ 14:00 17:00	
祝祭日は休診です。初診の受付時間は、各診察終了時間の30分前までです。								

店名	受付時間	月	火	水	木	金	土	日	
星井町薬局 ☎076-420-8193	8:30~18:00	●	●	●	●	●	●	/	
祝祭日は休業です。									
珈琲処 はせ蔵 ☎076-491-2007 (泉商事)	9:00~18:00	●	●	●	●	●	●	●	
祝祭日は休業です。星の街ギャラリー開催時は日・祝とも原則として営業いたします。									
星の街ギャラリー ☎076-491-2007 (泉商事)	9:00~18:00	 年末年始・ゴールデンウィーク以外で、空いている日にお申し込みください。							
レンタルスペース ☎076-491-2007 (泉商事)	9:00~18:00								

**星井町メディカルガーデン**



長谷川病院 泉ビル 星井町薬局

至富山駅 至岩瀬浜駅 至東富山駅

至富山IC 至南富山駅

1F

- 泉商事
- 星の街ギャラリー 第2室
- wc
- 星の街ギャラリー (カルチャースクール)
- レンタルスペース
- はせ蔵 (カフェ)

2F

- 八木外科クリニック
- なかに皮ふ科クリニック

3F

- はぎなか歯科クリニック

まいどはやバス 中央ルート  
角川介護予防センター前  
H29.4.5 現在

時	分
9	18 38
10	03 23 48
11	08 33 53
12	18 38
13	03 23 48
14	08 33 53
15	18 38
16	03 23 48
17	08 33 53
18	18 38
19	03※ 23※ ※富山駅前止まり